



“Juntendo+Izu = J's”

皆さんと、順天堂大学医学部附属静岡病院をつなぐ、
アットホーム情報誌「J's (ジェイズ)」。

ジェイズ

vol. 13
2022 冬号

ご自由にお取り
ください

特集

新型コロナウイルス 感染症の実態

新型コロナウイルス感染症患者の
受入対応について

Webで開講！
ミニレクチャー

連携登録医の紹介

三島マタニティクリニック

医療法人社団エーユーシー あおきクリニック

私のオススメ

「眠る投資～ハーバードが教える世界最高の睡眠法～」

「チーズはどこへ消えた？」

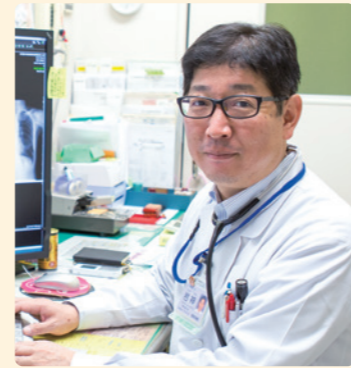
改めて
おさらい
しましょう

新型コロナウイルス感染症の実態

新型コロナウイルスの動向

2019年12月に中華人民共和国湖北省武漢で原因が特定できていない肺炎が多発していることが報告されました。2020年1月に新型コロナウイルスによる感染症(COVID-19)であることが判明しました。コロナウイルスは風邪の原因にもなるウイルスで、今まで人に感染するものは6種類知られていました。その中にはSARSやMERSという重篤な肺炎の原因になるウイルスも含まれていましたが、今回、今までわかっているコロナウイルスとは違うウイルスであることが判明しました。人に感染する7種類目の新しいコロナウイルスでSARS-CoV-2と呼ばれています。

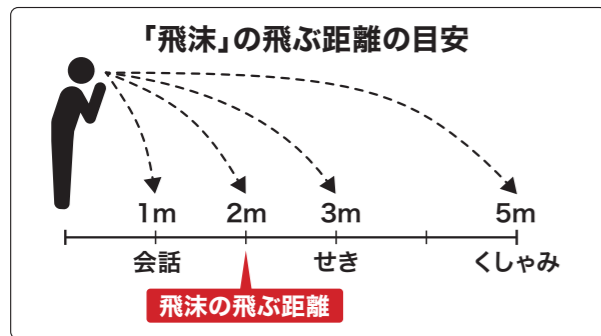
日本では2020年1月14日に神奈川県から武漢に滞在歴のある方が一例目の新型コロナウイルス感染者として報告されました。その後、日本国内では2020年4月(第一波)、7月から8月(第二波)、11月から2021年2月(第三波)、4月から6月(第四波)、7月から10月(第五波)と大流行を起し、今後も感染者が増加する可能性が考えられています。



呼吸器内科 教授
岩神 真一郎

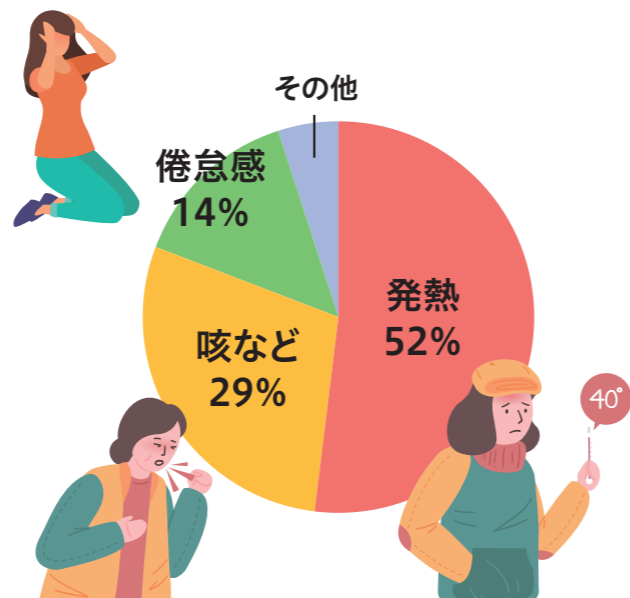
感染経路(主に飛沫・接触感染)

新型コロナウイルス感染症は、感染者の咳やくしゃみ、会話などの時に発生する飛沫が主な感染経路です。普通の会話でも飛沫は近い距離(1m以内)飛ぶと言われます。また、環境などから手指を介して感染する接触感染も注意しなければなりません。



症状

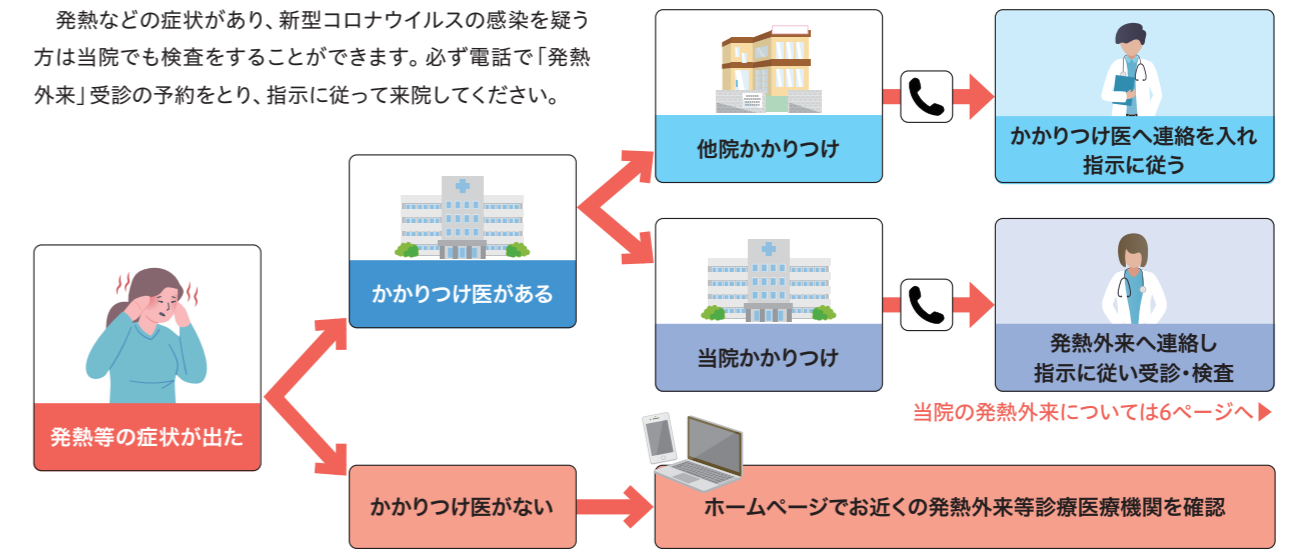
主な症状は、図の通りです。頻度は少ないですが、消化器症状(6%)や味覚異常(3%)、嗅覚異常(3%)、関節痛(3%)などもあります。インフルエンザや普通感冒と比較して、鼻汁や鼻閉が少なく、味覚や嗅覚障害の多いことが特徴と考えられています。



感染疑いがあったら

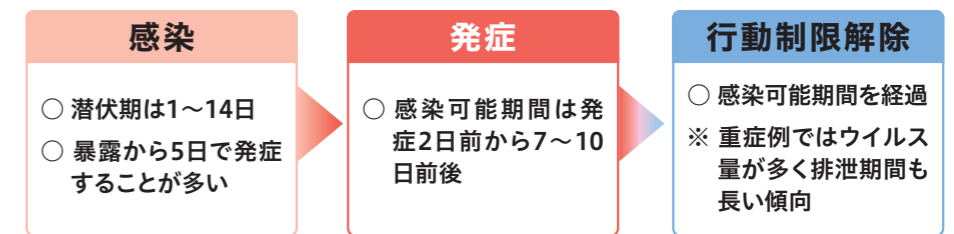
相談・受診の流れ

発熱などの症状があり、新型コロナウイルスの感染を疑う方は当院でも検査をすることができます。必ず電話で「発熱外来」受診の予約をとり、指示に従って来院してください。



経過

多くの方は、感染者(症状が出ない人もいます)からの暴露があつて5日くらいで発症します。重症例を除き、感染可能期間の7~10日を過ぎ、症状がなくなっていれば退院もできますし、行動制限もありません。



治療方法

新型コロナウイルス感染症の治療は重症度によって行われます。個々の治療は右図を基に基礎疾患や患者さんの意思などを加味し個別に判断します。

●重症度に応じた治療方法

重症度	軽症	中等症I	中等症II	重症
呼吸療法			酸素療法 腹臥位療法を含む積極的な体位変換	人工呼吸器/ECMO
症状に応じた投薬	抗ウイルス薬の服用(レムデシビル)			
	中和抗体薬の服用 (カシリピマブ/イムデピマブ/ソトロピマブ)		免疫抑制薬の服用 (ステロイド/パリシチニブ) 抗凝固薬の服用(ヘパリン)	

感染予防を徹底しよう!

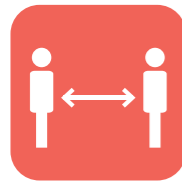


コロナウイルスは内部に遺伝子があり、脂質でできた膜で覆われています。ウイルス自体は自力では動かず増えません。コロナウイルスは人の粘膜の細胞に付着して、細胞の中に入り込みウイルス自身を複製して増殖していきます。また、増殖したウイルスは、咳やくしゃみ

などで飛沫として外に飛び出し、近くにいる人に直接入り込んだり(飛沫感染)、環境中に飛び散った飛沫を触った人が手を洗わないで鼻、口、目などを触ることによって感染します(接触感染)。感染はこのようにして起きますので、これらを断ち切ることが感染予防で最も重要です。

飛沫感染の予防

飛沫感染を予防するためには、人と人の距離を2m程度以上あけること(ソーシャルディスタンス)、飛沫が飛び散らないようにマスクを着用すること、不特定多数の人とマスクをつけずに長時間(概ね15分以上)同じ空間にいないことが重要です。



2m



マスク着用



短時間



マスクを正しくつける

正しい着用

鼻が出ている

サイズがあっていない

3密(密閉・密接・密集)を避けることも重要

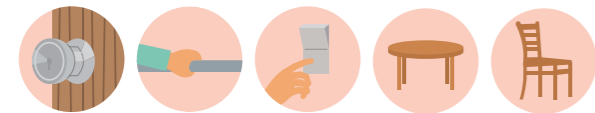
密にはならないからと野外でバーベキューを計画しても、飛沫を浴びてしまう距離で会話をしたり、食事をしたりすることで感染します。一つの密でも避けましょう。

接触感染の予防

接触感染を予防するためには、こまめに手洗いをする、特に多くの人が触るところを触った後は速やかに手洗いすることが重要です。洗剤や石鹸などの界面活性剤がウイルスの膜を破壊することはわかっていますので、石鹸を用いて時間をかけて手を洗うことでウイルスを取り除くことができます。特に帰宅後は直ぐに手を洗うことを忘れないでください。また、手指消毒用のアルコール^{*}を用いて消毒することは非常に効果的です。

さらに、人が頻りに触る部分(ドアノブ、手すり、電気のスイッチ、テーブル、椅子など)をアルコール^{*}、次亜塩素酸ナトリウム^{**}(漂白剤を薄めたもの)などでこまめに消毒することも効果があると考えられます。

人が頻りに触る部分



手洗いの手順

① 石けんをつけて手のひらをあわせてよく洗う

② 手の甲をのぼすようにこすります

③ 指先と爪の間を念入りにこすります

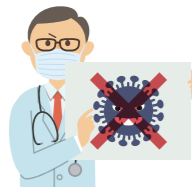
④ 指の間を洗います

⑤ 親指と手のひらをねじり洗います

⑥ 両手首を洗います

※ 消毒用のアルコールは70~80%の濃度のエタノールが最も良いとされていますが、60%程度の濃度でも効果があるとされています。

※※ 次亜塩素酸ナトリウム(漂白剤の薄め方)に関しては厚生労働省と経済産業省が紹介しています。また、次亜塩素酸ナトリウムは人体には絶対に使用してはいけません。目などの粘膜に入らないように、また、直接吸い込まないようにマスクを着用して、風通しのいいところで使用してください。



新型コロナウイルス感染症に対するワクチンが開発され多くの方々接種しましたが、現時点で特効薬はありません。新型コロナウイルスが体内に入って発症すると非常に厄介です。しかし、上述した通り体の外にいるウイルスを駆除する武器は数多くあります。是非、実践してみてください。



Q 妊婦や胎児に対する影響や注意点は?

A

妊娠中に新型コロナウイルスに感染しても、基礎疾患を持たない場合、その経過は妊娠していない女性と変わらないとされていますが、妊娠後期において重症化する可能性があります。高齢での妊娠、肥満、高血圧、糖尿病など重症化のリスク因子を持つ妊婦の方は、特に感染予防に注意が必要です。

新型コロナウイルスに感染した妊婦から胎児への感染は稀だと考えられています。また、妊娠初期または中期に新型コロナウイルスに感染した場合に、ウイルスが原因で胎児に先天異常が引き起こされる可能性は低いとされています。

Q ワクチンを打てない子供たちの注意点は?

A

デルタ株によって子どもの感染が増えました。今のところ重症化率は低いのですが、肺炎などにより入院治療が必要となった子どももいます。稀ではありますが、多系統炎症性症候群という、重い合併症を起こすことも知られています。多くは家庭内感染ですので、まずは大人がきちんと予防することが大切です。

なお、12歳以下はワクチン接種ができないので、マスクと手洗いを中心に感染を予防します。手洗いは1~2歳から、マスクは2~3歳から練習を始めましょう。大人が手本を見せて、少しでも上手にできたら褒めてあげてください。

Q ワクチンにはどんな効果があるの?

A

ワクチンを接種することで、コロナウイルスに対する免疫ができて、感染しても発症しない、発症しても重症化しないなどの効果が得られます。また、皆が免疫を持つことで流行を抑え込み、ワクチン接種をしたくてもできない人を社会的に守ることができますので、未接種の方は今からでも接種をお勧めいたします。

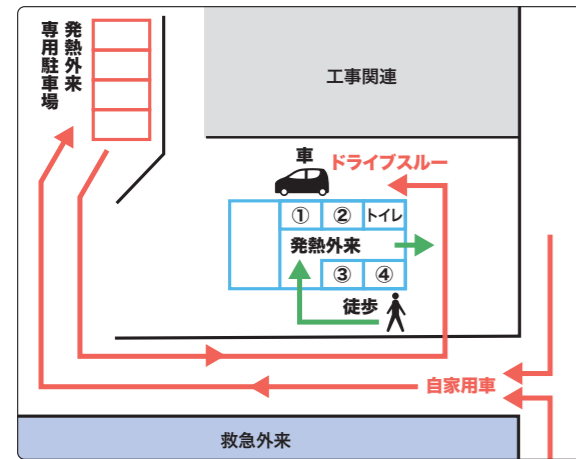
なお、全身性の副反応として発熱や倦怠感がみられることがありますが、ほとんどは一時的です。接種後数日はいつでも休めるよう、仕事などの予定を調整し、辛い場合は解熱鎮痛剤(熱さまし)を使用してください。持病のある方でもほとんどは接種が可能ですので、主治医の先生とご相談の上、接種をご検討ください。



本院の 新型コロナウイルス感染症への取り組み

発熱外来とは？

発熱や新型コロナウイルス感染症に罹患したおそれのある方は、通常の外来ではなく、病院の前にある「発熱外来」(プレハブ棟)での診察になります。車で来院された方は、車を降りずに検査等ができるようになっています。



受診の仕方

下記「発熱外来受診フロー」に沿って受診してください。

発熱、咳、のどの痛みなどの風邪の症状がある。または、新型コロナウイルスに感染したおそれがある。

来院する前に右記へ電話し、症状などをお伝えください。TEL:055-948-3111

看護師が問診し、発熱での診察・検査が必要かどうかを判断

自家用車で来院した方

「発熱外来専用駐車場」を利用し、車内から再度外来スタッフへ電話。車内で待機。

診察の際は、順番にスタッフが案内いたします。

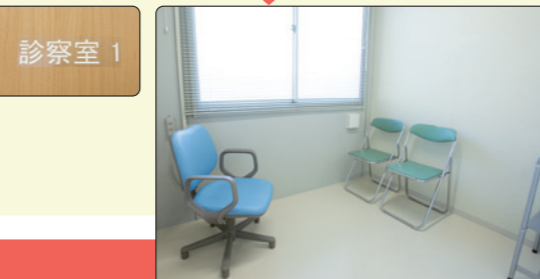


発熱外来

徒歩で来院した方

電話時の病院スタッフの指示に従ってください。

「発熱外来待機室」でお待ちください。



診察・検査・処方(お薬のある場合)のあとは、そのままご帰宅ください。医療費は後日支払いとなります。

※感染拡大状況によっては、受診の流れなど変更することがあります。

新型コロナウイルス感染症患者の受入対応について



当院は2020年10月より新型コロナウイルス感染症(COVID-19)の患者さん受け入れを行っており、重症化しやすい妊婦さんや透析患者さんにも対応しています。感染予防の観点から、患者さんは病室で隔離された生活となりますので、できるだけストレスがないよう入院生活の援助をさせていただきます。また、多職種が協力し、治療はもちろん入院中の筋力低下予防のためのリハビリや退院後の再感染防止に向けた指導に取り組んでいます。

入院について

地域の保健所は、医療体制が崩壊しないよう新型コロナウイルス感染症で入院する患者さんをコントロールしています。そのため、当院でも保健所からの依頼がある患者さんを受け入れています。

入院したら面会はできません。看護師が玄関まで迎えに行くことになります。面会はできませんが、テレビ電話ツールを活用してご家族とお話することは可能です。

防護服とは？

人体へのウイルスの付着や浸透を防ぎ保護するために着用する衣服です。衣服に加え、手袋、キャップ、フェイスシールドやゴーグル、サージカルマスク等を着用し、患者さんの処置を行います。



MINI LECTURE

Webで開講!

ミニレクチャー



一般の皆さん向けのミニレクチャーを、当院ホームページにて開講します。

現在、新型コロナウイルス感染症予防のため、当院の市民公開講座の開催を休止しております。代わりに、10分間程度のミニレクチャー動画を当院のホームページにて随時配信しております。

視聴無料・申込不要

■ 配信期間 2022年2月1日(火)～2月28日(月)

■ テーマ 花粉症について

■ 講師 耳鼻咽喉科 新井 智

こちらの二次元バーコードから閲覧することができます





患者さんに良質な医療を提供できるよう、当院と連携体制を取っている地域の医療機関をご紹介します。

函南町

三島マタニティクリニック



2021年4月より前院長の娘である中村友紀が院長となり、婦人科の患者さんが多くご来院くださるようになりました。

妊婦健診、住民健診の受付を継続し、様々な月経トラブル、更年期外来や思春期外来、一般不妊治療(タイミング法、人工授精)を女性医師が診察し、女性の悩みに寄り添って診察をしています。

所在地：田方郡函南町間宮451

理事長：中村 徹

院長：中村 友紀

診療科：産婦人科

アクセス：伊豆箱根鉄道「伊豆仁田」駅下車徒歩10分

電話：055-979-0192

Webサイト



診療(受付)時間	月	火	水	木	金	土	日・祝
9:00～12:00	○	○	○	○	○	○	—
13:00～15:00	○	○	○	—	—	—	—

※ 午後外来については再診の方のみ完全予約制

医療法人社団エーユーシー

伊豆の国市

あおきクリニック



泌尿器科・人工透析の専門クリニックです。人工透析は、月・水・金曜が、午前・午後の2クール、火・木・土曜が、午前からの1クールです。透析患者さんのみ無料送迎サービスあります。(住所により送迎不可の場合がございます。)

所在地：伊豆の国市吉田142-1

院長：青木 圭司

診療科：泌尿器科、人工透析

アクセス：伊豆箱根鉄道「大仁」駅より徒歩8分
(アピタ大仁店南側)

電話：0558-75-0303

Webサイト



診療(受付)時間	月	火	水	木	金	土	日・祝
8:30～11:50	○	○	○	—	○	○	—
8:30～10:50	—	—	—	○	—	—	—
14:30～17:50	○	○	○	—	○	—	—



書籍

眠る投資

～ハーバードが教える世界最高の睡眠法～

田中 奏多 著 / アーチメント出版



休日の寝だめで生活バランスを崩すことがあったため、タイトルを見て購入を決めました。本書はあらゆる不調は睡眠から表れるとして、睡眠の方法や食事摂取、運動、脳の使い方が実例を交え、わかりやすく紹介されています。起床4時間後の業務効率を高めるための生活方法や眠りをサポートする味噌汁レシピは、大変、参考になりました。

診療録管理室 主任 前田 修



書籍

チーズはどこへ消えた?

スペンサー・ジョンソン 著・門田美鈴 訳 / 扶桑社



小人とネズミを題材として、様々な状況の変化の中で大切な物事に対してどのように対応すれば良いのかを考えさせてくれる本です。仕事で行き詰まって、発想の転換が必要な時や大きな状況の変化があった時に読み返しています。環境や人ではなく、自分自身の考え方、やり方を変えることが重要ということ学びました。

情報管理室 主任 梶 真吾



順天堂大学医学部附属静岡病院

〒410-2295 静岡県伊豆の国市長岡 1129 番地 TEL:055-948-3111

<https://www.hosp-shizuoka.juntendo.ac.jp/>

最新情報はこちら

web サイト



外来診察日割表

