



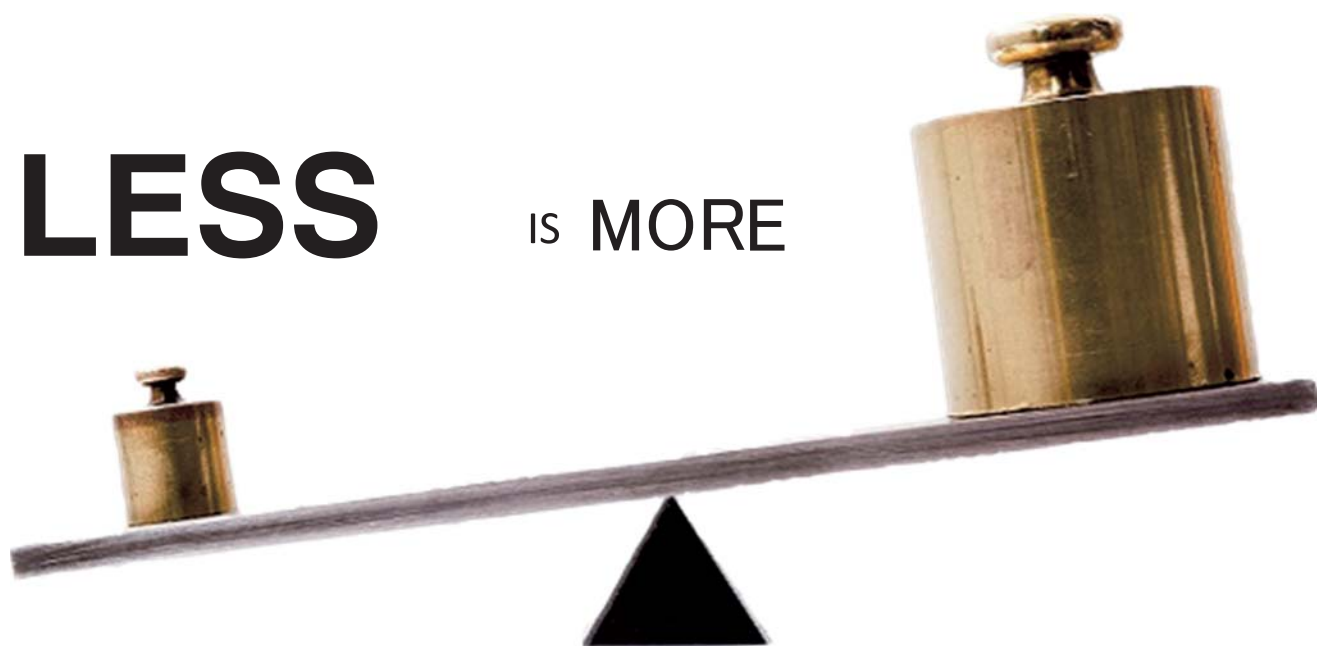
静岡病院

Juntendo University Shizuoka Hospital

No.
76
2018.7.11

ニュース

- 広報委員会委員長就任のご挨拶
- 肺癌についての基本知識
- 市民公開講座開催のご案内



LESS IS MORE

広報委員会委員長就任のご挨拶

“Less is more.”

この言葉をご存知でしょうか？

順天堂大学医学部附属静岡病院
も かみ あつ ひこ
整形外科 最上 敦彦
先任准教授



私がひとにものを伝える(知ってもらいたい)ときに、心がけていることです。直訳すると「より少ないことは、より多いことだ(…?)」ということになりますが、その真意は「伝えたいこと(知ってもらいたいこと)を出来るだけシンプルにすることで、逆にしっかりはっきり伝わる」ということです。

私は昨年11月より当院の広報委員会委員長を拝命致しました。地域基幹病院の「広報」の役割とは、当院を取り巻くひとびと(患者さん・ご家族・医療関係者・研修医・就職希望者)への情報伝達とPRと考えます。その活動の三大柱は、「病院広報誌(静岡病院ニュース)」作成、「病院ホームページ」公開、「市民公開講座やセミナーなどの渉外活動」開催です。今後これらに“Less is more.”の精神で様々な変革を起こしていきたいと考えています。

医師となり初めて訪れた伊豆の地に魅せられ、念願叶いこの順天堂大学静岡病院に舞い戻り、気がつけば20年が過ぎました。この先、微力ではありますが少しでも皆様のお役に立てる広報活動が行えたらと思います。何卒よろしくお願い申し上げます。

肺癌についての 基本知識



いちのかわ ひでおみ

呼吸器外科 助教 市之川 英臣

① 肺癌の疫学

日本においてがんで死亡した人は、1年間で370,000人とされており（2015年）。その中で、死亡数が最も多い原発臓器が肺です。男性で53,000人、女性で21,000人の方が1年間で亡くなられており、がんの中でも、悪性度の極めて高いがんの部類となります（図1）。

② 肺癌と喫煙の関連性

タバコが発癌に関係する『小細胞肺癌』と『扁平上皮癌』は、喫煙指数（1日の平均本数×年数）が400以上で注意が必要、600以上ならさらにリスクは高まります。肺の入口にできる癌なので、レントゲン検査では発見されにくいと言われます（図1）。

タバコが関係しない肺癌（腺癌）も急増しており、今では肺癌全体の50%以上を占めています。細い気管支や末端部分にできる癌で、遺伝子の異常によって起きるとされています。しかし、女性に多いことが解っているくらいで、はっきりとした仕組みはまだ解明されていません。

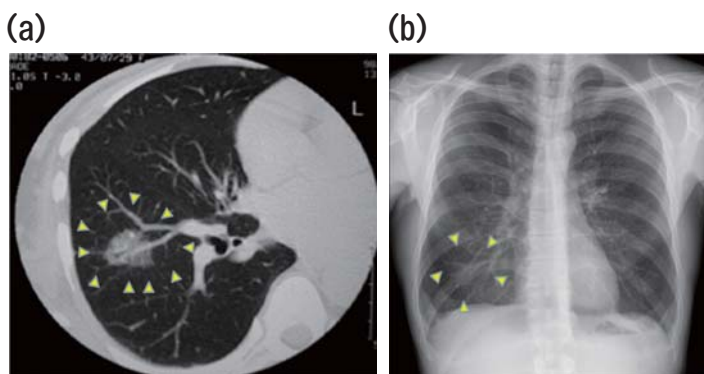
図1：日本において、癌の死亡が多い
原発臓器（2015年）

	1位	2位	3位	4位	5位
男性	肺	胃	大腸	肝臓	膵臓
女性	大腸	肺	胃	膵臓	乳房
男女計	肺	大腸	胃	膵臓	肝臓

③ CT検診の重要性

通常の肺癌検診は、40歳以上でレントゲン検査、50歳以上で喫煙指数が400以上なら喀痰細胞診（痰の検査）も加わりますが、早期発見にはCT検査が有効です。肺腺癌の中には“すりガラス状陰影”と呼ばれる濃度の低いタイプがあり、これはレントゲンには写りにくい（図2）と言われております。2010年に発表されたアメリカの研究では、『低線量CTは肺がんの死亡リスクを下げる』という結論が出ました。国内でも既に一部の自治体で低線量CTを検診に取り入れているところがありますが、今後はさらに普及するはずで、肺癌になるのが心配な方は、喫煙経験のない方でも2、3年に1回のCT検診をお勧めします。

図2：胸部CT検査(a)において鑑別の難しい「すりガラス状陰影」タイプの肺癌は、肋骨など他の臓器と被って撮影されると、胸部レントゲン検査(b)では、ほとんど見えません。



4 治療方針

早期のステージⅠ期で見つければ手術、Ⅱ期、ⅢA期までは手術プラス術後の抗癌剤、それ以上のステージもしくは転移がなくて手術ができない場合なら、放射線治療と抗癌剤という組み合わせになります。

進行した肺腺癌なら、抗癌剤よりも分子標的薬で効果が出やすいと言われております。検査をして遺伝子異常が確認できる方には分子標的薬、確認出来ない方には従来の抗癌剤です。延命効果は、以前だとⅣ期になると約半数の方の生存期間は14～15カ月でしたが、分子標的薬が出たことで、効果がある方は3～4年も生存できるようになりました。扁平上皮癌だと分子標的薬は使えないので抗癌剤で治療を進めます。

5 病院の選び方

日本は世界一の長寿国です。つまり、患者さんは、高齢化し、殆どの方は循環器、糖尿病をはじめとして様々な合併症をお持ちです。このような状態にあって、今後は順天堂のような総合病院が力を発揮します。リスクの高い患者さんを他科と協力し、高い安全性で治療します。糖尿病や心臓合併症を有する方、高齢者の患者さんであっても、最善の治療を心がけておりますので、機会がありましたら、当科を受診してください。

インターネットでもご覧頂けます

当院のホームページに広報誌を掲載しております。次のアドレスまたはQRコードからご覧下さい。

[http://www.hosp-shizuoka.juntendo.ac.jp/
column/pr_magazine.html](http://www.hosp-shizuoka.juntendo.ac.jp/column/pr_magazine.html)

静岡病院ニュース

検索



市民公開講座開催のご案内

参加
無料

申込
不要

第70回 順天堂大学静岡病院市民公開講座

平成30年 8月30日木 17:30~18:30(開場17:00から)

『あなたのおっばいの話』

～乳がん検診から最新の話まで～



講師 外科 先任准教授

た なか けん いち ろう
田中 顕一郎 先生

第72回 順天堂大学静岡病院市民公開講座

平成30年 10月9日火 17:30~18:30(開場17:00から)

『シミの診断と治療 正しいスキンケア』

～男女ともに健康な皮膚を目指して～



講師 皮膚・アレルギー科 先任准教授

は せ がわ とし お
長谷川 敏男 先生

- 定員/120名
- 場所/順天堂大学医学部附属静岡病院 管理棟4階 第1会議室
(静岡県伊豆の国市長岡1129番地)

第71回 順天堂大学静岡病院市民公開講座

平成30年 9月29日土 13:30~15:50(開場13:00から)

『こころのケアできていますか?』

テーマ①:『うつ病ってどんな病気?』



講師 メンタルクリニック 教授

きり の えい じ
桐野 衛二 先生

テーマ②:『企業の健康経営とメンタルヘルス対策』



講師 矢崎総業株式会社 総務人事室 安全健康推進部 健康サポートチーム 保健師

かわ かみ けい こ
川上 恵子 先生

- 定員/200名
- 場所/順天堂大学保健看護学部 三島キャンパス
(三島市大宮町3丁目7番33号)

お問い合わせ 順天堂大学医学部附属静岡病院 地域医療連携室
TEL: 055-948-3111(代) FAX: 055-948-2103(直通)

広報誌をご覧の皆様へ

ご意見ご要望等ございましたら、下記までご連絡下さい。

お問い合わせ: 順天堂大学医学部附属静岡病院
医療サービス支援センター地域医療連携室
電 話: 055-948-3111 (内線) 3550

静岡病院の詳細はこちら

こちらのQRコードより、病院の
ホームページの閲覧が可能です。

<http://www.hosp-shizuoka.juntendo.ac.jp/>

